

# emotralex™

rektalne supozitorije – Uputstvo za upotrebu



**Pažljivo pročitajte Uputstvo za upotrebu jer ono sadrži važne informacije za korisnika. Ovaj proizvod je medicinsko sredstvo namenjeno za odrasle, i treba ga koristiti u skladu sa datim indikacijama radi postizanja maksimalne efikasnosti.**

Sačuvajte ovo Uputstvo za upotrebu. Možda ćete želeti ponovo da ga pročitate.

## Sastav

Sukralfat, kakao buter, lanolin (biljnog porekla), Witepsol W25 (osnova supozitorije), ekstrakt nevena, ekstrakt kamilice, ekstrakt hamamelisa.

## Oblik medicinskog sredstva

Rektalna supozitorija. Svaka kutija sadrži 10 supozitorija, a svaka od njih teška je 2,5 g.

## Šta je **emotralex™** rektalna supozitorija i za šta se upotrebljava?

**emotralex™** rektalne supozitorije su namenjene za terapiju simptoma povezanih sa hemoroidalnom bolešću i njenim komplikacijama (npr. ekcem, analna fisura). Supozitorija prekriva i štiti epiderm, neguje zapaljenu kožu koja svrbi i na ovaj način pomaže u ubrzanju regeneracije kože. Smanjuje isušivanje kože, potpomaže zaceljivanje rana, smanjuje rizik od fisure i povreda izazvanih defekacijom.

## Kada treba da izbegavate da upotrebljavate **emotralex™** rektalne supozitorije?

Nemojte upotrebljavati ukoliko ste preosetljivi na lanolin ili na bilo koji drugi sastojak ovog proizvoda. Nemojte upotrebljavati za hemoroide koji krvare.

## Trudnoća i dojenje

Upotreba **emotralex™** rektalnih supozitorija nije kontraindikovana u trudnoći i tokom dojenja, ali se preporučuje da se u ovim slučajevima konsultujete sa Vašim lekarom.

## Interakcije sa drugim preparatima

Nije poznata nijedna interakcija **emotralex™** rektalnih supozitorija sa drugim preparatima. Stoga, preporučuje se da razgovarate sa svojim lekarom ili farmaceutom pre upotrebe ove rektalne supozitorije istovremeno sa drugim preparatima za rektalnu upotrebu. Istovremena upotreba rektalne supozitorije sa prezervativom može smanjiti bezbednost kontracepcije.

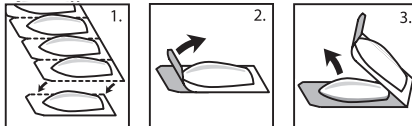
## Kako se upotrebljava **emotralex™** rektalna supozitorija?

Uvek upotrebljavajte medicinsko sredstvo kako je opisano u Uputstvu za upotrebu.

Kada se upotrebljava drugačije nego što je to opisano u Uputstvu za upotrebu, može se desiti da simptomi ne budu u potpunosti uklonjeni, ili da se pojavi iritacija.

Operite ruke pre upotrebe **emotralex™** rektalne supozitorije.

Preporučena doza je: Stavite 1 **emotralex™** rektalnu supozitoriju u rektum, ukoliko je moguće nakon kupanja, jednom ili dva puta dnevno.



Svaki strip sadrži odeljak sa supozitorijom, odvojen perforiranom linijom.

Pre upotrebe proveriti da je pakovanje netaknuto i da je medicinsko sredstvo neoštećeno. Nemojte koristiti supozitoriju ukoliko je pakovanje oštećeno.

Odvojite jedan odeljak sa supozitorijom od stripa duž perforirane linije (Slika 1). Pažljivo otvorite odeljak počevši od gornjeg kraja obeleženog strelicom (Slika 2). Zatim izvadite supozitoriju iz odeljka (slika 3).

Operite ruke uvek nakon upotrebe rektalne supozitorije.

Proizvod ne treba stavljati u oči ili oko očiju, u usta ili na mukoznu membranu ustiju. Ukoliko deo supozitorije dođe u kontakt sa gorenavedenim delovima tela, obrišite ih ili isperite.

Rektalna supozitorija se može izliti na Vaš donji veš, te se stoga preporučuje korišćenje dnevnih uložaka.

Dužina trajanja upotrebe zavisi od toga kako se simptomi poboljšavaju, ali se može upotrebljavati do 4 nedelje bez prekida. Razgovarajte sa Vašim lekarom ukoliko se Vaši simptomi ne poboljšaju kroz 1-2 nedelje.

#### Moguća neželjena dejstva

Upotreba bilo kog lokalno primenjivanog preparata – naročito duže vreme – može dovesti do reakcija preosetljivosti, do simptoma kao što su osećaj žarenja, svrab, bol, crvenilo. Ukoliko osetite ovakve simptome tokom upotrebe preparata, prekinite terapiju i kontaktirajte Vašeg lekara.

Ukoliko osetite bilo koje drugo neželjeno dejstvo koje nije navedeno u ovom Uputstvu za upotrebu, molimo Vas razgovarajte sa Vašim lekarom ili farmaceutom.

#### Upozorenja

Držite van domašaja i vidokruga dece! Izbegavajte kontakt sa očima! Nemojte gutati supozitorije! **emotrex**<sup>™</sup> rektalne supozitorije se ne smeju stavljati u vaginu.

#### Rok upotrebe i uslovi čuvanja

Datum isticanja roka upotrebe je naznačen na kartonskoj kutiji i na foliji supozitorije.

Nemojte koristiti supozitoriju nakon isteka roka upotrebe. Rok upotrebe se odnosi na poslednji dan navedenog meseca.



Nemojte čuvati **emotrex**<sup>™</sup> rektalne supozitorije na temperaturi višoj od 25°C.



Držite ih dalje od sunčeve svetlosti.

Nemojte bacati medicinsko sredstvo u kanalizaciju ili kućni otpad. Pitajte Vašeg farmaceuta kako da odložite medicinsko sredstvo koje više ne koristite. Ove mere će pomoći u zaštiti životne sredine.

**Ovo uputstvo za upotrebu je poslednji put odobreno/revidirano u: Januaru 2020.**

#### Proizvođač:

Egis Pharmaceuticals PLC, Kereszturi ut 30-38., Budimpešta, 1106, Mađarska

Br. Rešenja ALIMS-a:

515-02-03830-19-005

#### Ovlašćeni predstavnik:



Servier d.o.o. Milutina Milankovića 11a  
11070 Novi Beograd - Beograd

#### Objašnjenje simbola na pakovanju

	Oprez! Pročitajte uputstvo pre upotrebe
	Konsultujte uputstvo za upotrebu
	Nemojte koristiti ukoliko je pakovanje oštećeno
	Temperaturni limit
	Držite dalje od sunčeve svetlosti
	Proizvođač
	Broj serije
	Upotrebiti do

**CE2409**  
Medicinsko sredstvo